

# КАТАЛОГ

статистических изданий  
и информационных услуг  
территориального органа  
Федеральной службы  
государственной статистики  
по Рязанской области  
на **2024** год



РЯЗАНЬСТАТ





*Уважаемые пользователи  
статистической информации!*

*Территориальный орган Федеральной службы государственной статистики по Рязанской области (Рязаньстат) представляет вашему вниманию Каталог статистических изданий, планируемых к выпуску в 2024 году.*

*В нашем Каталоге помещен перечень официальной статистической информации по важнейшим направлениям социально-экономического развития Рязанской области, Центрального федерального округа и России в целом. Рязаньстат - единственный в Рязанской области источник официальных статистических данных о жизни региона, агрегированных на основе результатов обследований и наблюдений.*

*Информация, публикуемая в статистических изданиях Рязаньстата, носит системный характер, раскрывает динамику происходящих социально-экономических явлений, отражает развитие городов и районов области и будет полезна различным категориям пользователей для анализа, прогнозирования и принятия решений.*

*Помимо периодических изданий, предложенных в Каталоге, Рязаньстат предоставляет информацию по запросам пользователей. Наши специалисты всегда помогут Вам сориентироваться в мире цифр и статистических данных, окажут необходимую методологическую помощь.*

*Руководитель Рязаньстата  
Нюнина Елена Александровна*

# 1

**Предоставление статистических изданий** осуществляется **на основании договоров** об оказании информационно-статистических услуг, заключенных на календарный год, или по разовым запросам юридических и физических лиц

# 2

**Разовые запросы** с гарантией оплаты оформляются на фирменном бланке (для ЮЛ) или в виде заявления (для ФЛ) на имя руководителя Рязаньстата. Запрашиваемые **данные предоставляются после их оплаты** по безналичному расчету (платежным поручением для ЮЛ, через отделение банка для ФЛ) **по предъявлении документа об оплате**

# 3

**В запросе следует указать:**

- 1) конкретно поставленные вопросы о требуемой информации (перечень показателей, период, территориальный разрез, срок выполнения работы)
- 2) способ предоставления информации по запросу (email, факс, почта России, личное получение)
- 3) Ф.И.О. контактного лица и способы связи с ним

**Юридическое лицо дополнительно указывает:**

- 1) ИНН, ОКПО, ОГРН организации и банковские реквизиты для заполнения счета-фактуры
- 2) Ф.И.О. руководителя с подписью печатью

**Заявку направить удобным для вас способом:**

- 1) на электронную почту [62@rosstat.gov.ru](mailto:62@rosstat.gov.ru)
- 2) по факсу 4912-254449
- 3) почтой России: 390013, г. Рязань, ул.Типанова, 4

# 4

- **Стоимость** статистических изданий и ответов на запрос определяется **в соответствии с «Порядком расчета** стоимости предоставления статистической информации на основе договоров об оказании информационных услуг от 26 октября 2018 года», утвержденным Федеральной службой государственной статистики 29 октября 2018 года №153-У.
- В соответствии с Федеральным законом «Об информации, информационных технологиях и о защите информации» от 27.07.2006 N 149-ФЗ **Рязаньстат является владельцем информации**, представленной в статистических изданиях.
- **Переиздание и тиражирование** статистических изданий без согласия Территориального органа Федеральной службы государственной статистики по Рязанской области **недопустимо**.
- **При использовании материалов** Рязаньстата в средствах массовой информации **ссылка на источник обязательна**.
- **Нарушение прав** интеллектуальной собственности сторонними организациями и физическими лицами влечет за собой **ответственность** в порядке, установленном статьей 138 Гражданского Кодекса Российской Федерации.

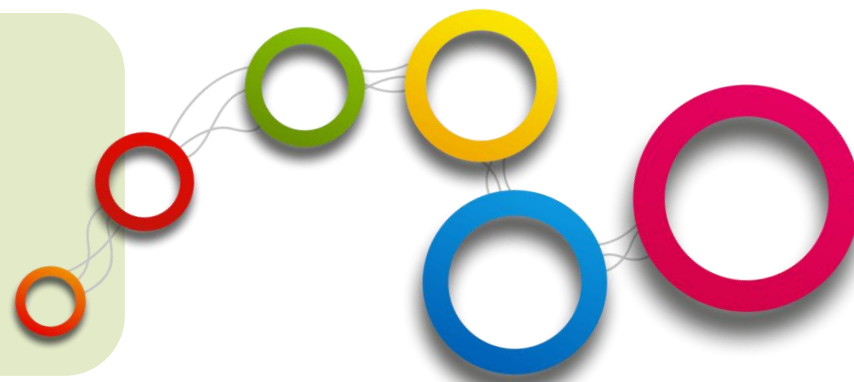
## Основные виды статистических изданий

**Статистический сборник** – издание, содержащее статистическую информацию за ряд лет в динамике по результатам постоянных статистических наблюдений и единовременных учетов. Представляет собой набор табличного и графического материалов.

**Доклад** – издание, сформированное на основе текущей отчетности за определенный период. Характеризует социально-экономическую ситуацию региона. Представляет собой набор текстового, табличного и графического материалов.

**Статистический бюллетень** – периодическое издание, содержание которого составляют оперативные статистические данные в табличном виде, характеризующие определенную область жизни и деятельности общества, сформированные на основе текущей отчетности квартальной и месячной периодичности. В связи с возможностью уточнений данных текущей отчетности в последующих периодах информация в бюллетенях может меняться.

**Наборы статистических данных** в статистических изданиях и в ответах на разовые запросы пользователей **представлены в соответствии со сроками, периодичностью и уровнем агрегирования**, предусмотренными Федеральным планом статистических работ, утвержденным **распоряжением Правительства Российской Федерации** от 06.05.2008 №671-р (с изменениями и дополнениями).



По вопросу заказа информационно-статистических изданий обращайтесь в отдел информационно-статистических услуг Рязаньстата по тел.: +7 (4912) 25-38-19 или в приемную Рязаньстата:  
**факс:** +7 (4912) 25-44-49  
**email:** [62@rosstat.gov.ru](mailto:62@rosstat.gov.ru)

В соответствии с Федеральным планом **информация открытого доступа** размещается на официальном сайте Рязаньстата [62.rosstat.gov.ru](http://62.rosstat.gov.ru) и в Единой межведомственной информационно-статистической системе Росстата (ЕМИСС) [fedstat.ru](http://fedstat.ru).

## Содержание:

Социально-экономические показатели .....	8
Муниципальная статистика .....	8
Население .....	9
Уровень жизни .....	9
Цены .....	10
Финансово-хозяйственная деятельность .....	10
Торговля, услуги, транспорт, связь .....	10
Строительство, инвестиции, ЖКХ .....	11
Рынок труда, оплата труда .....	11
Сельское хозяйство и окружающая среда .....	12
Малое предпринимательство .....	13
Промышленное производство .....	13

Информационно-статистические издания содержат информацию по основным направлениям статистической деятельности в разрезе субъекта Российской Федерации, муниципальных районов и городских округов в соответствии с периодичностью издания и за период с начала отчетного года, в динамике и сравнении с данными прошлых периодов.



Наименование издания, планируемого к выпуску в 2024 году	Разрезность показателей	Вид издания	Периодичность	Месяц выпуска	Код издания	Стоимость электронного издания	Стоимость бумажного издания
<b>Социально-экономические показатели</b>							
Социально-экономическое положение Рязанской области	по субъекту РФ	Доклад	Ежемесячный	ежемесячно	<b>2301</b>	1 875	3 061
Социально-экономическое положение города Рязани	по субъекту РФ	Доклад	Ежемесячный	ежемесячно	<b>2302</b>	499	759
Рязанская область в 2023 году (Том1,2)	по субъекту РФ	Сборник	Годовой	декабрь	<b>2303</b>	4 615	6 699
Городские округа и муниципальные районы Рязанской области	по муниципальным образованиям	Сборник	Годовой	октябрь	<b>2304</b>	2 130	3 361
Рязанская область в цифрах	по субъекту РФ	Сборник	Годовой	май	<b>2305</b>	2 623	4 029
Город Рязань в цифрах	по субъекту РФ	Сборник	Годовой	ноябрь	<b>2307</b>	1 665	2 513
Основные показатели социально-экономического развития Рязанской области	по муниципальным образованиям	Бюллетень	Квартальный	март, июнь, сентябрь, декабрь	<b>2308</b>	778	
Мониторинг социально-трудовой сферы Рязанской области	по субъекту РФ	Бюллетень	Квартальный	март, июнь, сентябрь, декабрь	<b>2310</b>	1 730	
Краткосрочные экономические показатели	по субъекту РФ	Бюллетень	Ежемесячный	ежемесячно	<b>2311</b>	962	
Рейтинговая оценка социально-экономического положения муниципальных районов (городских округов) Рязанской области	по муниципальным образованиям	Бюллетень	Годовой	август	<b>2312</b>	514	
Социально-экономическое положение субъектов Центрального федерального округа РФ	по субъекту РФ	Бюллетень	Ежемесячный	ежемесячно	<b>2313</b>	481	806
Отдельные социально-экономические показатели по муниципальным образованиям Рязанской области	по муниципальным образованиям	Бюллетень	Годовой	октябрь	<b>2314</b>	2 018	
Дети в Рязанской области	по субъекту РФ	Сборник	Годовой	сентябрь	<b>2315</b>	712	1 190
<b>Муниципальная статистика</b>							
Социально-экономическое положение муниципального образования	по муниципальным образованиям	Доклад	Ежемесячный	ежемесячно	<b>1023</b>	261	
Основные показатели социально-экономического развития муниципального района (городского округа) Рязанской области	по муниципальным образованиям	Паспорт	Годовой	декабрь	<b>1123</b>	404	

Наименование издания, планируемого к выпуску в 2024 году	Разрезность показателей	Вид издания	Периодичность	Месяц выпуска	Код издания	Стоимость электронного издания	Стоимость бумажного издания
<b>Население</b>							
Численность населения Рязанской области по муниципальным образованиям	по муниципальным образованиям	Бюллетень	Годовой	май	<b>1101</b>	847	1 343
Численность населения Рязанской области по полу и возрасту	по муниципальным образованиям	Сборник	Годовой	октябрь	<b>1102</b>	1 878	3 459
Естественное движение населения Рязанской области	по муниципальным образованиям	Бюллетень	Годовой	июль	<b>1103</b>	1 368	2 266
Численность и миграция населения Рязанской области	по муниципальным образованиям	Бюллетень	Годовой	август	<b>1104</b>	1 585	2 669
<b>Уровень жизни населения</b>							
Социальное положение и уровень жизни населения Рязанской области	по субъекту РФ	Сборник	1 раз в 2 года	ноябрь	<b>0501</b>	2 880	4 436
Денежные доходы и расходы населения Рязанской области	по субъекту РФ	Бюллетень	Годовой	март	<b>0502</b>	424	
Доходы населения и участие в социальных программах Рязанской области (по итогам выборочного наблюдения доходов населения и участия в социальных программах)	по субъекту РФ	Сборник	Годовой	сентябрь	<b>0503</b>	1 162	
Потребление продуктов питания в домашних хозяйствах Рязанской области (по итогам выборочного обследования бюджетов домашних хозяйств)	по субъекту РФ	Бюллетень	Годовой	август	<b>0504</b>	690	
Доходы, расходы и потребление домашних хозяйств Рязанской области (по итогам выборочного обследования бюджетов домашних хозяйств)	по субъекту РФ	Бюллетень	Квартальный	февраль, май, август, октябрь	<b>0505</b>	723	
Условия жизни населения Рязанской области (по итогам Комплексного наблюдения условий жизни населения)	по субъекту РФ	Сборник	1 раз в 2 года	февраль	<b>0506</b>	811	
Производственный травматизм в Рязанской области	по субъекту РФ	Сборник	Годовой	июнь	<b>0507</b>	635	1 041
Здравоохранение Рязанской области	по муниципальным образованиям	Сборник	Годовой	декабрь	<b>0701</b>	1 924	3 770

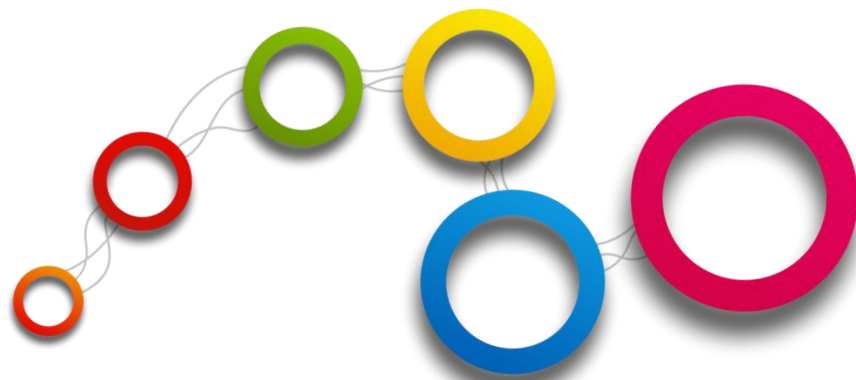


Наименование издания, планируемого к выпуску в 2024 году	Разрезность показателей	Вид издания	Периодичность	Месяц выпуска	Код издания	Стоимость электронного издания	Стоимость бумажного издания
<b>Цены</b>							
Цены в Рязанской области	по субъекту РФ	Сборник	1 раз в 2 года	октябрь	<b>0300</b>	1 896	2 961
Средние цены и индексы потребительских цен на товары и услуги по Рязанской области	по субъекту РФ	Бюллетень	Ежемесячный	ежемесячно	<b>0301</b>	756	1 406
Индексы цен производителей промышленных товаров по Рязанской области	по субъекту РФ	Бюллетень	Ежемесячный	ежемесячно	<b>0302</b>	481	806
Средние цены на отдельные виды товаров на потребительском рынке регионов Центрального федерального округа России	по субъекту РФ	Мониторинг	Еженедельный	по четвергам	<b>0307</b>	256	
О средних потребительских ценах на молоко	по субъекту РФ	Мониторинг	Ежемесячный	ежемесячно	<b>03</b>	226	252
<b>Финансово-хозяйственная деятельность</b>							
Финансы Рязанской области	по муниципальным образованиям	Сборник	Годовой	декабрь	<b>0201</b>	1 856	3 156
Основные показатели финансово-хозяйственной деятельности организаций Рязанской области	по субъекту РФ	Бюллетень	Ежемесячный	ежемесячно	<b>0204</b>	756	1 406
Основные показатели финансово-хозяйственной деятельности организаций города Рязани	по субъекту РФ	Бюллетень	Годовой	март	<b>0206</b>	668	
Основные показатели финансово-хозяйственной деятельности организаций районов Рязанской области(муниципальные районы)	по муниципальным образованиям	Бюллетень	Годовой	март	<b>802</b>	338	
<b>Торговля, услуги, транспорт, связь</b>							
Торговля в Рязанской области	по субъекту РФ	Сборник	Годовой	ноябрь	<b>1301</b>	1 050	1 602
Торговые связи Рязанской области с регионами России	по субъекту РФ	Сборник	Годовой	ноябрь	<b>1302</b>	1 886	2 884
Транспорт и связь в Рязанской области	по муниципальным образованиям	Сборник	Годовой	октябрь	<b>1801</b>	1 207	1 862
Платные услуги населению Рязанской области	по муниципальным образованиям	Сборник	Годовой	ноябрь	<b>1901</b>	664	996

Наименование издания, планируемого к выпуску в 2024 году	Разрезность показателей	Вид издания	Периодичность	Месяц выпуска	Код издания	Стоимость электронного издания	Стоимость бумажного издания
<b>Строительство, инвестиции, ЖКХ</b>							
Основные фонды Рязанской области	по муниципальным образованиям	Сборник	Годовой	декабрь	<b>0101</b>	866	1 386
Основные фонды коммерческих и некоммерческих организаций Рязанской области	по субъекту РФ	Бюллетень	Годовой	август	<b>0103</b>	316	
Строительство в Рязанской области	по муниципальным образованиям	Сборник	Годовой	ноябрь	<b>2001</b>	1 262	2 011
Основные показатели строительной и инвестиционной деятельности Рязанской области	по субъекту РФ	Бюллетень	Квартальный	март, май, август, ноябрь	<b>2002</b>	436	683
Основные показатели реформы жилищно-коммунальной сферы Рязанской области	по муниципальным образованиям	Бюллетень	Квартальный	апрель, июнь, сентябрь, декабрь	<b>4102</b>	512	811
Основные показатели строительной и инвестиционной деятельности районов Рязанской области	по муниципальным образованиям	Бюллетень	Годовой	сентябрь	<b>220</b>	261	
<b>Рынок труда, оплата труда</b>							
Труд и занятость в Рязанской области	по муниципальным образованиям	Сборник	Годовой	ноябрь	<b>1201</b>	2 648	4 187
Численность и оплата труда работников Рязанской области	по субъекту РФ	Бюллетень	Квартальный	март, май, август, ноябрь	<b>1202</b>	4 166	
Численность и оплата труда работников города Рязани (по организациям, без субъектов малого предпринимательства)	по муниципальным образованиям	Бюллетень	Квартальный	март, май, август, ноябрь	<b>1203</b>	306	
Просроченная задолженность по заработной плате по наблюдаемым видам экономической деятельности Рязанской области	по муниципальным образованиям	Бюллетень	Ежемесячный	ежемесячно	<b>1204</b>	726	
Просроченная задолженность по заработной плате в разрезе организаций Рязанской области	по субъекту РФ	Бюллетень	Ежемесячный	ежемесячно	<b>1205</b>	226	
Численность и оплата труда работников муниципальных образований Рязанской области (по организациям, без субъектов малого предпринимательства)	по муниципальным образованиям	Бюллетень	Квартальный	март, май, август, ноябрь	<b>612</b>	1 296	

Наименование издания, планируемого к выпуску в 2024 году	Разрезность показателей	Вид издания	Периодичность	Месяц выпуска	Код издания	Стоимость электронного издания	Стоимость бумажного издания
<b>Сельское хозяйство и окружающая среда</b>							
Охрана окружающей среды в Рязанской области	по субъекту РФ	Сборник	Годовой	октябрь	<b>1001</b>	964	1 460
Основные показатели сельского хозяйства Рязанской области	по муниципальным образованиям	Сборник	Годовой	июль	<b>1701</b>	1 645	2 552
Сельское хозяйство Рязанской области	по субъекту РФ	Сборник	Годовой	сентябрь	<b>1702</b>	1 708	2 581
Сельскохозяйственная деятельность крестьянских (фермерских) хозяйств и индивидуальных предпринимателей Рязанской области в 2023 году	по муниципальным образованиям	Сборник	Годовой	ноябрь	<b>1703</b>	921	1 441
Экономические показатели отраслей агропромышленного комплекса Рязанской области	по субъекту РФ	Бюллетень	Квартальный	февраль, май, август, ноябрь	<b>1704</b>	406	603
Посевные площади, валовой сбор и урожайность сельскохозяйственных культур в 2023 году	по муниципальным образованиям	Бюллетень	Годовой	март	<b>1705</b>	1 306	2 476
Производство и отгрузка сельскохозяйственной продукции	по муниципальным образованиям	Бюллетень	Годовой	май	<b>1706</b>	899	1 636
Внесение удобрений и проведение работ по химической мелиорации земель в 2023 году	по муниципальным образованиям	Бюллетень	Годовой	март	<b>1707</b>	506	896
Реализация сельскохозяйственной продукции сельскохозяйственными организациями Рязанской области в 2022 году	по муниципальным образованиям	Бюллетень	Годовой	март	<b>1708</b>	1 251	2 363
Посевные площади сельскохозяйственных культур под урожай 2024 года в хозяйствах Рязанской области	по муниципальным образованиям	Бюллетень	Годовой	август	<b>1710</b>	1 053	1 954
Наличие техники в сельскохозяйственных организациях Рязанской области на 1 января 2023 года	по муниципальным образованиям	Бюллетень	Годовой	апрель	<b>1711</b>	613	1 094
Сельскохозяйственная деятельность населения Рязанской области	по муниципальным образованиям	Сборник	Годовой	ноябрь	<b>1712</b>	1 136	1 812
Поголовье скота в Рязанской области на 1 января 2023 года	по муниципальным образованиям	Бюллетень	Годовой	апрель	<b>1714</b>	723	1 334
Продукция сельского хозяйства Рязанской области	по муниципальным образованиям	Бюллетень	Годовой	октябрь	<b>1718</b>	481	806

Наименование издания, планируемого к выпуску в 2024 году	Разрезность показателей	Вид издания	Периодичность	Месяц выпуска	Код издания	Стоимость электронного издания	Стоимость бумажного издания
<b>Малое предпринимательство</b>							
Малое и среднее предпринимательство в Рязанской области	по субъекту РФ	Сборник	1 раз в 2 года	декабрь	<b>1401</b>	1 143	1 974
Основные показатели деятельности малых предприятий (без микропредприятий) Рязанской области	по субъекту РФ	Бюллетень	Квартальный	март, июнь, сентябрь, декабрь	<b>1402</b>	492	
<b>Промышленное производство</b>							
Промышленность Рязанской области	по субъекту РФ	Сборник	Годовой	декабрь	<b>1601</b>	1 537	2 452
Производство и отгрузка товаров и услуг организациями Рязанской области (по организациям, не относящимся к субъектам малого предпринимательства, средняя численность работников которых превышает 15 человек)	по муниципальным образованиям	Бюллетень	Квартальный	март, июнь, сентябрь, декабрь	<b>1602</b>	2 506	4 599



## **По вопросам методологии формирования статистических показателей вы можете обратиться к специалистам Рязаньстата:**

- Отдел статистики населения, здравоохранения, уровня жизни и обследований домашних хозяйств – тел. (4912) 25-42-61
- Отдел статистики труда, образования, науки и инноваций – тел. (4912) 25-40-83
- Отдел статистики цен и финансов – тел. (4912) 25-40-84
- Отдел статистики предприятий, рыночных услуг, ведения Статистического регистра и общероссийских классификаторов – тел. (4912) 25-31-03
- Отдел статистики региональных счетов, балансов, строительства, инвестиций, жилищно-коммунального хозяйства, сельского хозяйства и окружающей природной среды – тел. (4912) 25-44-06
- Отдел сводных статистических работ и общественных связей – тел. (4912) 25-40-81



